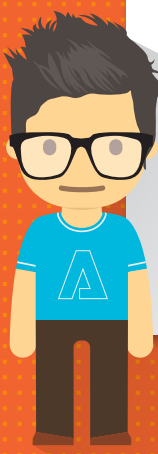


#intro_

Vous vous apprêtez à rentrer dans une vie professionnelle en pleine transformation. **L'entreprise a besoin de jeunes motivés et formés, capables de comprendre la sphère professionnelle et d'être des moteurs de l'innovation.** Cette plaquette a pour objectif de vous éclairer sur les évolutions de l'entreprise et de vous présenter les différentes qualités qu'elles attendent de leurs futurs collaborateurs.

Deux autres plaquettes ont également été réalisées, l'une à destination des entreprises, la seconde à destination des enseignants. Toutes les deux sont accessibles sur le site internet de l'Association Jeunesse et Entreprises : www.jeunesse-entreprises.com. Vous y retrouverez aussi l'intégralité du Livre Blanc d'AJE « Les métiers : classiques mais innovants » dont sont extraits ces remarques et qui mentionne de nombreux exemples.



+ Cette plaquette est une clé d'entrée et une proposition de lecture du Livre blanc. Afin de pouvoir approfondir votre réflexion il convient de le lire dans son intégralité.

L'entreprise évolue et vous y avez #toutevotreplace!



Les nouveaux modes de management

La hiérarchie dans l'entreprise est beaucoup plus souple qu'avant. L'image du patron qui décide et de l'employé qui exécute est remise en question par le travail collectif, notamment par la gestion de projet en équipe. Le management s'effectue de plus en plus par l'écoute et le respect.



Les communautés de jeunes

Certaines entreprises, notamment les plus grandes, donnent l'opportunité à ses jeunes collaborateurs de s'exprimer, de participer au processus de décision et à l'élaboration de la stratégie de l'entreprise. Par exemple, des communautés de jeunes existent pour donner des idées aux dirigeants de l'entreprise.



La créativité collaborative

Au travers des réunions de travail, l'entreprise laisse plus de place à la réflexion et aux propositions de ses équipes. Ainsi, chacun a la possibilité de faire part de ses idées et de développer sa créativité au profit de l'entreprise.



Des profils plus que des métiers

L'entreprise cherche davantage à comprendre la manière dont les jeunes souhaitent organiser leur carrière et développer leurs compétences. Les métiers évoluent sans cesse, l'entreprise est donc plus à l'affût de « personnalités », autrement dit de candidats dotés de compétences techniques et pratiques (liées aux diplômes) et d'une attitude correspondant aux valeurs de l'entreprise (sens du relationnel, comportement, adaptabilité).



L'épanouissement professionnel et personnel

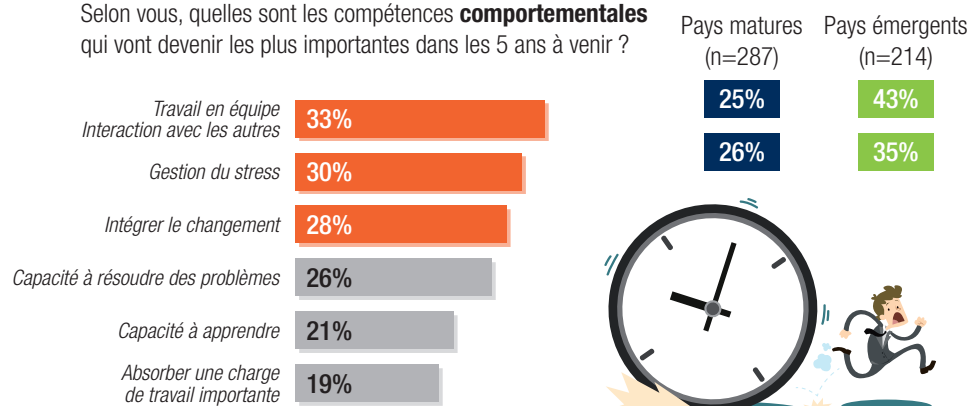
L'entreprise a conscience que les jeunes recrutés aspirent à un meilleur équilibre entre vie professionnelle et vie privée. Ils souhaitent aussi donner du sens à leur travail. Ce sens est donné par :

- ⊕ les valeurs de l'entreprise,
- ⊕ l'interrogation sur la signification que chacun peut donner à son travail,
- ⊕ l'adhésion que l'entreprise suscite autour de son activité auprès de ses différents collaborateurs.

Les entreprises, tant les grands Groupes que les start-up, sont conscientes qu'il ne faut pas trop empiéter sur la vie privée des collaborateurs. Elles favorisent les actions où les salariés pourront développer des activités altruistes en liaison ou non avec les activités de l'entreprise. De plus, de nombreuses entreprises cherchent véritablement à faciliter la progression des jeunes au sein de leur structure.

Compétences

#Comportementales :

travail_en_équipe,_gestion_
du_stress_et_adaptabilitéSelon vous, quelles sont les compétences **comportementales** qui vont devenir les plus importantes dans les 5 ans à venir ?

Source : Étude «La révolution des métiers» conduite par l'institut CSA pour EY - Mai-Juin 2013.

Ce que vous
#apportez à l'entreprise!

Le numérique modifie les métiers et l'entreprise a besoin de votre agilité dans ce domaine.

Certaines entreprises pratiquent le revers monitoring : les jeunes conseillent leurs collègues seniors, voire même leurs dirigeants, dans l'approche du digital y compris pour la stratégie de l'entreprise. Vous avez grandi avec les nouvelles technologies, c'est une force considérable pour l'entreprise. Par exemple, vous l'aidez dans sa stratégie de communication et d'image.

Le numérique a, aussi, l'avantage de permettre de meilleures conditions de travail pour certains opérateurs (dans l'industrie mais aussi dans l'agriculture et l'agroalimentaire)

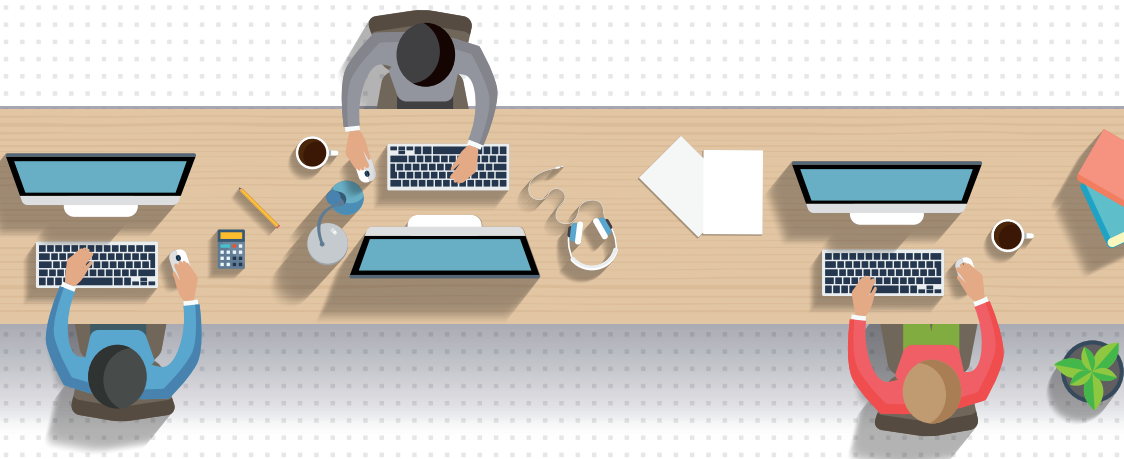
Votre créativité et votre envie d'innover.

Vous n'avez pas la même manière de travailler que vos aînés car vous êtes moins enfermés dans vos certitudes. Vous apportez votre envie de travailler en équipe et de gérer des projets sur des missions précises.

Votre regard neuf sur l'entreprise permet

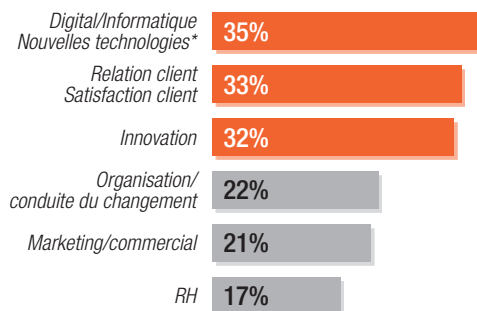
d'aborder les sujets de manière innovante. Quelques mois après leur arrivée, de nombreuses entreprises demandent aux jeunes qui les rejoignent des rapports d'étonnement sur l'entreprise.

Le non-conformisme est utile en entreprise lorsqu'il s'exerce dans le respect de la structure et des collaborateurs.

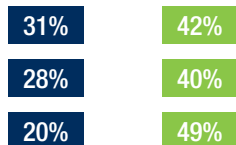


Ce que l'entreprise #attendevous!

Selon vous, quelles sont les compétences **techniques** qui vont devenir les plus importantes dans les 5 ans à venir ?



Pays matures (n=287) Pays émergents (n=214)



* Près de la moitié des managers du secteur public interrogés (vs. un tiers du secteur privé) insiste sur ce point.

Source : Étude «La révolution des métiers» conduite par l'institut CSA pour EY - Mai-Juin 2013.



L'entreprise a besoin de personnes avec des compétences techniques adaptées aux différentes missions. Cependant, les compétences comportementales suivantes sont de plus en plus essentielles :

Connaître et comprendre les attentes des entreprises.

Pour être efficace, il ne suffit pas de bien exécuter ce qu'on vous demande. Pour pouvoir réellement participer à la vie de l'entreprise il faut s'en imprégner.

Être sensible à la protection de l'environnement

et aux politiques de développement durable de l'entreprise. Cette sensibilité, beaucoup plus développée chez vous que chez la majorité des seniors, peut permettre de faire de meilleurs choix tant au quotidien qu'à moyen terme.

S'enrichir d'autres cultures.

Cette connaissance d'autres cultures est utile tant pour envoyer un technicien ou un commercial en Chine que pour concevoir un nouveau produit ou service.

Être capable de prendre des initiatives

et de faire des suggestions sans crainte de l'échec. À condition de savoir exploiter ses échecs, de comprendre pourquoi on n'a pas réussi.

Gérer les imprévus.

être flexible et faire preuve de bon sens dans la gestion de l'instantané. Toutes les situations professionnelles sont pleines d'imprévus. Il faut être capable de s'adapter, de réagir... sans attendre que votre supérieur ne vous donne des instructions et sans être inhibé par la peur de se tromper. Bref, être autonome.

Savoir rester modeste.

La contrepartie de ce droit à l'autonomie, à l'initiative, à la proposition est de rester modeste et respectueux des autres.

Savoir se mettre à la place des clients

, souvent demandeurs d'immédiateté. « Le client est le roi » c'est aujourd'hui plus vrai que jamais.

S'intégrer, travailler et échanger dans une équipe.

Savoir intégrer dans son métier d'autres compétences

- + gérer votre activité comme un projet, si vous avez des compétences de gestion de projet.
- + Utiliser vos compétences en internet et réseau dans le cadre de votre activité

Présentation de #Jeunesse et #Entreprises

OÙ OBTENIR DES INFORMATIONS ?

JEUNESSE ET ENTREPRISES est une association d'entreprises créée par le Président Yvon Gattaz en 1986, reconnue d'utilité publique. Elle travaille concrètement à l'instauration de liens entre le monde de l'Entreprise et le monde de l'Enseignement. Son but : rapprocher les jeunes des entreprises et les entreprises des jeunes, avec le relais des enseignants et des parents d'élèves ainsi que l'ensemble des acteurs économiques.

Les Clubs AJE développent des actions en région auprès des entreprises, des établissements scolaires et des structures d'insertion en direction ou au contact direct des jeunes (visites d'entreprises, stages de professeurs, interventions de professionnels dans les établissements...).



Les Brochures de Jeunesse et Entreprises

- Découvrir et faire découvrir un métier
- La visite d'entreprise
- Accueillir un stagiaire - Mode d'emploi
- L'entreprise artisanale
- Les métiers de l'industrie
- Les métiers porteurs d'emplois
- L'alternance booste l'avenir des entreprises et des étudiants
- L'entreprise à votre portée

AJE remercie toutes les entreprises et organismes ayant consacré du temps à répondre aux interviews de ses experts AJE : Actia, Aéroports de Paris, Atos, Bernardaud, Bouygues Bâtiment Ile-de-France, Canal +, Champagel, Data & Data, Delacommune et Dumont, Delfingen, Elior, ENGIE, Eurogroup Consulting, Futuribles (veille, prospective, stratégie), Gemmyo, Google, Groupe LDC, Groupe Soufflet, Henner GMC, KPMG, La Poste, La Vie Claire, Malakoff Médéric, Michelin, Mission Locale de Paris, Moët et Chandon, Performance Fibers, Pernod Ricard, Piercan, Publicis, Safran, SNECI (société de conseils), Trust Alliéés.

Et aussi

- **Les entreprises elles-mêmes** via leur site Internet et leur présence sur les réseaux sociaux et les forums.
- **Les Chambres de Commerce et d'Industrie (www.cci.fr) et les Chambres de Métiers et de l'Artisanat (www.artisanat.fr)** : présentes sur tout le territoire, elles constituent des partenaires incontournables pour le développement des petites entreprises, du commerce, de l'artisanat et des services. Leur rôle est, entre autres, d'informer sur les entreprises et l'économie de la région.
- **Les fédérations et syndicats professionnels** : groupements d'entreprises du même secteur d'activité ou du même métier.
- **Les groupements interprofessionnels territoriaux**
- **Les associations de zones d'activités, zones industrielles** : associations d'entreprises de la zone en question. Se renseigner auprès de sa commune ou de la CCI.
- **Les délégations régionales de l'Onisep**
- **Les Bureaux d'Aide à l'Insertion Professionnelle et les SCUIO** des universités et établissements d'enseignement supérieur.
- **Les PEPITE** (Pôles étudiants pour l'innovation, le transfert et l'entrepreneuriat) pour se renseigner sur le statut national d'étudiant-entrepreneur.

#Renseignements

ASSOCIATION JEUNESSE ET ENTREPRISES
4, rue Léo Delibes - 75116 PARIS
Tél. 01 47 55 08 40
aje@jeunesse-entreprises.com
www.jeunesse-entreprises.com

Retrouvez-nous sur les réseaux sociaux :

